



Eksempelsamling

- Ferslev Skole - der laver særlig information til forældrene
- Nysted Skole - der beskriver processen
- Korgårdskolen - der kobler til værdigrundlag
- Nordbyskolen - der skriver kort og kobler til kommunen
- Holmagerskolen – der definerer de forskellige aktørers roller og ansvar
- Nordstjernsskolen - der skriver meget kort
- Parkvejen skole - der skriver om inklusion i sin formandsberetning.

Principper

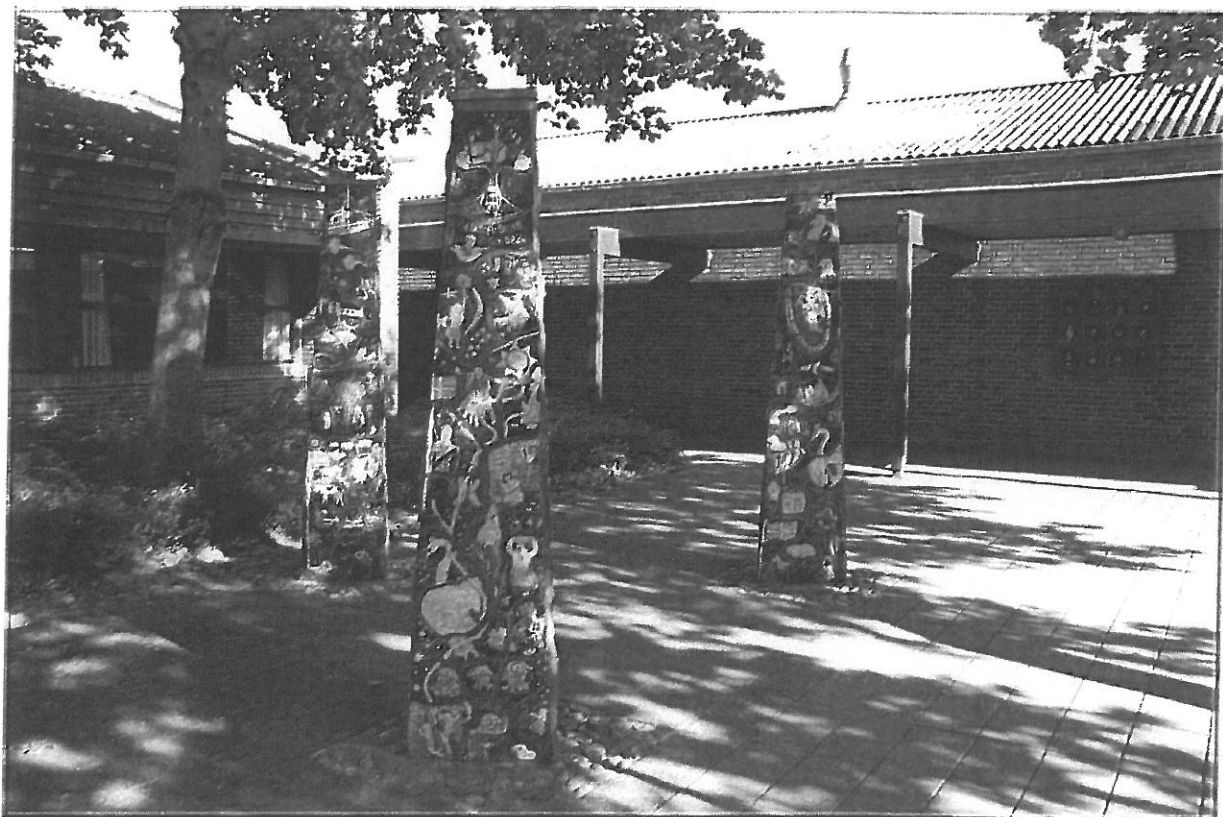
Skolebestyrelsen har kompetence til at fastsætte retningslinjer (principper) for skolens virksomhed.

Principperne skal ligge inden for lovens rammer og inden for de rammer, som kommunalbestyrelsen har fastsat. Skolebestyrelsen skal fastlægge rammerne, men det er skolelederen, der træffer de konkrete afgørelser.

Principperne skal være så rummelige, at skolelederen har handlefrihed i sin ledelse af skolen.



Ferslev Skole



Handleplan for inklusion Forældreinformation Januar 2013

*Inklusion
begynder i
hovedet.*



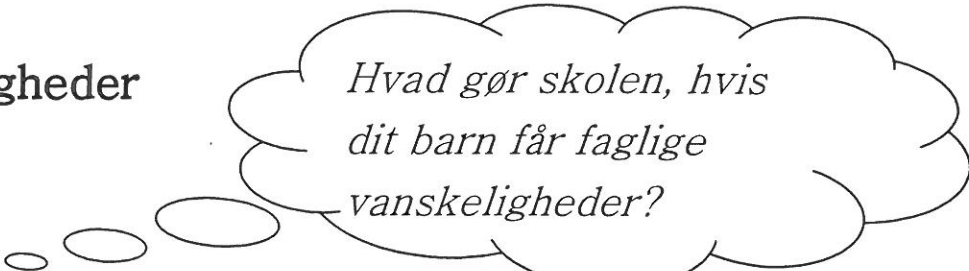
Indledning

Inklusion betyder, at alle børn har lov til at gå på distriktsskolen og flere børn kan lære mere ved at være en del af et fællesskab. Dette blev fastslået med ændringen af folkeskoleloven i 2012.

Inklusion stiller nye krav til skolen, og på Ferslev Skole arbejder vi med at udvikle undervisningen, så den tager udgangspunkt i børnenes forskelligheder og giver dem mulighed for at udvikle sig både fagligt og socialt. Vi arbejder med udvikling af læringsmiljøet, så det tilgodeser alle elever. I den individuelle tilgang til børnene, vil der i perioder være behov for at vise nogle børn særlig opmærksomhed.

Denne folder er udarbejdet af repræsentanter for forældre, medarbejdere og ledelse og beskriver, hvilke muligheder, der er for børn og forældre, når barnet har behov for ekstra fokus. Folderen vil løbende blive revideret, og ny udgave vil fremover findes på skolens hjemmeside.

Faglige vanskeligheder



Hvad gør skolen, hvis dit barn får faglige vanskeligheder?

Klasselæreren informerer hjemmet om barnets faglige vanskeligheder. Årgangsteamet udarbejder en analyse af de faglige vanskeligheder. Forældrene indkaldes til ABC – møde¹, hvor forskellige samarbejdspartnere deltager (klasselæreren, evt. inklusionsvejleder, PPR²)

- ✓ Problematikken forelægges
- ✓ Forældrenes viden om barnet inddrages
- ✓ Der opstilles individuelle faglige mål for eleven

¹ ABC – møde: her deltager skolens psykolog, koordinator for skolens kompetencecenter, årgangsteamet og forældre se www.ferlevskole.dk – folder om ABC møde.

² PPR: Pædagogisk-psykologisk rådgivning

- ✓ Der udarbejdes mål for den kommende periode
- ✓ Opfølgingsmøde aftales – gerne indenfor en måned
- ✓ Det tætte skole-hjem samarbejde opretholdes, og klasselæreren er i løbende kontakt med forældrene i perioden

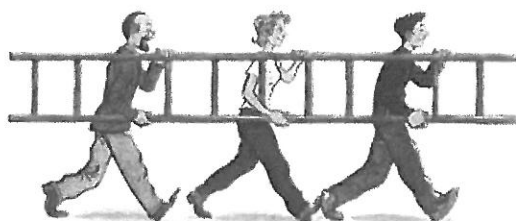
På opfølgingsmøde vurderes og evt. justeres og nytænkes indsatsen.

Hvis indsatsen ikke har den forventede effekt indkaldes til nyt ABC – møde



- ✓ Elevens vanskeligheder drøftes med skolens psykolog / specialundervisningskonsulent
- ✓ Det videre forløb fastlægges
- ✓ Eventuelle nye mål og indsatser udarbejdes
- ✓ Der er mulighed for at lave indstilling til PPR med henblik på at inddrage flere samarbejdspartnere/fagfolk

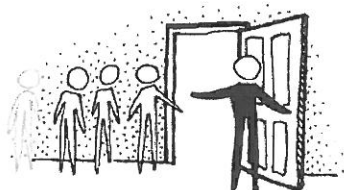
I sjældne tilfælde, hvor det skønnes, at eleven ikke profiterer af skolens undervisningstilbud hverken fagligt eller socialt, kan et andet undervisningstilbud komme på tale. Dette sker udelukkende i samarbejde med PPR.



Hvad sker der i klassen?

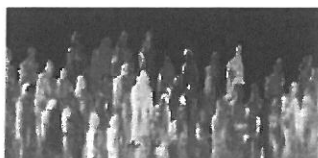
- ✓ Årgangsteamet gør sig pædagogiske overvejelser over, hvordan undervisningen kan struktureres, således alle elever får det bedst mulige udbytte af undervisningen.
- ✓ Her kan inddrages inklusionsvejleder og kompetencecenter.

- ✓ IT indtænkes i undervisningens tilrettelæggelse og mulighed for specielle it værktøjer til elever med faglige vanskeligheder vurderes.
- ✓ Årgangsteamet har fokus på klasseledelse og anvender varierede og differentierede materialer og undervisningsmetoder.
- ✓ I klassen er der åbenhed om elevernes forskellige kompetencer og dermed de individuelle tilgange, som er nødvendige.



*Hvad sker der for
klassens forældre?*

- ✓ Gennem et tæt skole/hjem samarbejde orienteres forældrene om de pædagogiske tanker, ideer og begrundelser, der ligger til grund for undervisningen og dens organisering.
- ✓ Forældre til børn med svære faglige vanskeligheder opfordres til åbenhed i forhold til de øvrige forældre.
- ✓ Forældrerådet og lærere omkring klassen arbejder inkluderende, så alle oplever sig som en del af fællesskabet
- ✓ For en vellykket inklusion kræves åbenhed og forståelse for alle elevers individuelle kompetencer og behov.
- ✓ Gennem indsigt, forståelse og accept kan den samlede forældregruppe bidrage til alle elevers trivsel i klassen.
- ✓ Ingen forældre må stå tilbage med en fornemmelse af, at deres børn mister noget, fordi andre elever i perioder har behov for øget opmærksomhed og hjælp.
- ✓ "Den gode klasse" er et velegnet forum til drøftelse af alle elevers trivsel.



Sociale og personlige vanskeligheder

Hvad gør skolen, hvis dit barn får sociale eller personlige vanskeligheder?

Klasselæreren informerer hjemmet om barnets vanskeligheder.

Årgangsteamet udarbejder en samlet vurdering af elevens personlige og sociale status i skole og DUS.

Her rettes opmærksomhed på faktorer, der fastholder eleven i den vanskelige situation, elevens almene situation (søvn, mad og evt. særlige forhold i hjemmet) og fysiske forhold (syn, hørelse m.m.).

Skolens ledelse inddrages af årgangsteamet med henblik på at vurdere hvilke fora, der er relevant: trivselshøring³, trivselsforum⁴ eller ABC – møde.

Forældrene indkaldes til møde, hvor forskellige samarbejdspartnere deltager (klasselæreren, trivselsperson, evt. inklusionsvejleder, PPR)

- ✓ Problematikken forelægges
- ✓ Forældrenes viden om barnet inddrages, da forældrene er værdifulde medspillere
- ✓ Der skitseres mulige tiltag i form af handlinger dels i skole/DUS og dels i hjemmet.
- ✓ Der opstilles individuelle mål for eleven.
- ✓ Opfølgingsmøde aftales – gerne indenfor en måned.
- ✓ Det tætte skole-hjem samarbejde opretholdes, og klasselæreren er i løbende kontakt med forældrene i perioden.

³ Trivselshøring: møde mellem elev, forældre, klasselærer, trivselsperson og skoleleder

⁴ Trivselsforum: møde med deltagelse af socialrådgiver, skolepsykolog, sundhedsplejerske, trivselsperson, forældre og skoleleder. Faste møder se www.ferslevskole.dk



På opfølgingsmøde vurderes og evt. justeres og nytænkes indsatsen.

- ✓ Det tætte samarbejde med hjemmet fortsættes og er af afgørende betydning for forløbet.

Hvis indsatsen ikke har den forventede effekt indkaldes til nyt møde

- ✓ PPR kan inddrages
- ✓ Det videre forløb fastlægges. Her kan indhentes sparring fra andre fagpersoner / grupper.⁵

I sjældne tilfælde, hvor det skønnes, at eleven ikke profiterer af skolens undervisningstilbud enten fagligt eller socialt kan et andet undervisningstilbud komme på tale. Dette sker udelukkende i samarbejde med PPR

INKLUSION



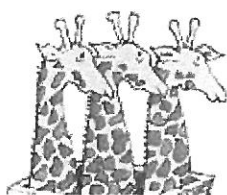
⁵ F.eks. inklusionsteam fra PPR – relaterer sig til diagnosegrupper.

Hvad sker der i klassen?

Der afholdes jævnlige børnemøder samt sociale tiltag i DUS.

Årgangsteamet arbejder med forhold, som har udgangspunkt i klassens sociale liv.

- ✓ I de fleste tilfælde arbejdes der målrettet med åbenhed omkring elevens trivsel i klassen
- ✓ Samtlige elever og forældre har et medansvar for fællesskabsfølelse og skal dermed bidrage positivt hertil.
- ✓ Klasserådet og årgangsteamet arbejder støttende for læringsmiljøet, idet klassens sociale liv kan bidrage til den enkelte elevs trivsel.
- ✓ Trivselsperson eller inklusionsvejleder kan med fordel inddrages i arbejdet med klassen.
- ✓ Der kan sættes ekstra ressourcer ind f.eks. i frikvartererne bl.a. i forhold til voksenstyrede aktiviteter.



Hvad sker der for
klassens forældre?

Gennem et tæt skole/hjem samarbejde orienteres forældrene om de pædagogiske indsatser, der er iværksat.

Indsatserne forklares og begrundes.

Skolen opfordrer til åbenhed omkring børn med personlige og / eller sociale vanskeligheder.

Gennem gensidig forståelse og accept kan den samlede forældregruppe bidrage til alle elevers trivsel i klassen.

Klasserådet indkalder til "Den gode klasse" møder efter behov.

Skolen opfordrer til vidensdeling blandt forældrene, hvis der er forældre med særlig viden, erfaring eller indsigt på et givent område.

Klasserådet opfordres til at iværksætte aktiviteter både for børn og voksne, som kan fremme alle elevers trivsel.



Denne handleplan er en udmøntning af skolens inklusionspolitik, som findes på www.ferslevskole.dk

Spørgsmål kan rettes til skolens kontor på tlf. 9637 6220



Indledning:

Nedenstående princip for inklusion er blevet til gennem en proces, hvor skolens pædagogiske personale i 6 grupper har taget det bedste fra 4 principper for inklusion. Efterfølgende har skolens ledelse udarbejdet princippet ved at tage det med, som gik igen i de fleste grupper. Princippet er herefter tilrettet. Så det fremstår ensartet.

Inklusion er ikke en entydig størrelse, men et fænomen med mange aspekter. Derfor omhandler princippet primært nogle holdningsmæssige udsagn.

- Nysted Skole skal være præget af værdier, der bygger på et inkluderende og anerkendende menneske- og læringssyn, hvilket befordrer både elevernes og medarbejdernes trivsel, læring og udvikling.
- Alle børn er som udgangspunkt inkluderet i skolens klasser, når alle involverede på hvert sit niveau har gavn af dette samarbejde
- I praksis arbejder Nysted Skole med en anerkendende tilgang til eleverne, hvor de ressourcer den enkelte elev besidder, både i faglige og sociale relationer er betydningsbærende.
Inklusionsprincippet er et fælles eje for alle tilknyttede skolen. Alle er ansvarlige, så derfor forventes det af lederes, ansattes, elevers og forældres handlinger vil kunne afspejles i inklusionsprincippet.
- Nedenstående pinde om Tilstedeværelse - deltagelse - læring, skal ses i sammenhæng med den overordnede skolepolitiks begreber, relationer, organisering og faglighed.
- **Tilstedeværelse:** Betyder at flest mulige elever har deres fysiske tilstedeværelse på skolen frem for i specialtilbud.
- **Deltagelse:** Betyder at alle elever føler sig værdifulde i skolens faglige og sociale fællesskab.
- **Læring :** Betyder, at alle elever lærer mest muligt, både fagligt og socialt i forhold til deres evner.
- Det er målet at skoledistriktets elever kan modtage undervisning på Nysted skole
- Det er en forudsætning for inklusion, at der er åbenhed og tillid.

- Eleverne skal ikke bare rummes – de skal inkluderes og det betyder:
At de føler sig som værdsatte og vigtige deltagere i skolens hverdag
At de mødes med anerkendelse både af de øvrige elever, forældre og ansatte
At de dagligt møder udfordringer, faglige, sociale, som personlige, der understøtter deres behov, kompetencer og potentialer.
At de bibringes en forståelse for fællesskabet - at fællesskabet indimellem vægter mere end den enkeltes ret. Gennem elevernes aktive og ansvarlige deltagelse i fællesskabet opnås en forståelse for forskellighed.
- Til støtte for den daglige undervisning, er der etableret et resursecenter, der kan vejlede både ledelse og pædagogisk personale, samt kan undervise/støtte elever. Mål, indhold og sammensætning for resursecentret beskrives særskilt.
- De af skoledistriktets elever, som ikke kan få et socialt og fagligt acceptabelt udbytte af skolegangen, visiteres til at andet skoletilbud, når de er undersøgt via PPC.
- Der skal fokuseres på personaleudvikling i forhold til inklusion, samtidig skal det professionelle samarbejde mellem de ansatte på skolen sættes i fokus.

Vedtaget i skolebestyrelsen den 4. februar 2013

Lina Møller Lauridsen
Formand



Krogårdskolens princip for inklusion

I Greve Kommunes Børne- og Ungepolitik beskrives inklusion som følger:

Børn og unge sikres mulighed for at indgå som ligeværdige deltagere i et anerkendende og udviklende fællesskab inden for almenområdet - eller så tæt på som muligt. Det er forældrenes og medarbejdernes ansvar at skabe fleksible fællesskaber, der understøtter det enkelte barns og børnegruppens faglige, sociale og personlige udvikling.

På baggrund af ovenstående og Krogårdskolens Værdigrundlag oversætter vi inklusion som følger:

Alle børn er unikke og har på baggrund af deres kompetencer og forforståelser krav på, at alle interessenter dvs. det pædagogiske personale, forældre m. fl., der alle er en del af barnets hverdag, handler ud fra en anerkendende pædagogisk tilgang, der tager udgangspunkt i såvel det enkelte barns særlige forudsætninger som behov. Det skal således sikres, at der fokuseres på elevens styrker samt potentialer med henblik på at forøge selvværd og selvtillid hos barnet, som dermed gives mulighed for at bidrage optimalt til fællesskabet. (jf. Krogårdskolens handleplan for inklusion)

Inklusion er således et fælles ansvar som er til gavn for det enkelte barn samt for fællesskabet.

- **Krogårdskolens overordnede inkluderende struktur:** (se vedhæftede handleplan for inklusion samt handleplan/mål for anvendelse af LP modellen)
- **På Krogårdskolen er målet tidlig indsats:** I den specialpædagogiske indsats arbejdes der systematisk, foregribende samt forebyggende (jf. LP modellen)
- **Pædagogisk tilgang:** Enhver i elevens/ barnets omverden (og i særdeleshed det pædagogiske personale) er forpligtet til på anerkendende vis at tage udgangspunkt i det enkelte barns ressourcer, styrkesider /potentialer og fokusere på disse. Det betyder tillige, at det anerkendes, at børns forudsætninger er forskellige, og at de derfor lærer på forskellig vis, samt at deres udgangspunkt i forhold til de sociale forforståelser/kompetencer er forskellige
- **Læringsmiljø og pædagogisk analyse (LP-modellen):** Ressourcepersoner sparrer, superviserer og vejleder det pædagogiske personale således, at der kan etableres netop de læringsmiljøer, som tilgodeser Krogårdskolens mangfoldighed af elever
- **Kompetenceteamet organiserer indsatsen og effektuerer tillige handleplanen for læringsmiljøet:** (se handleplan for inklusion samt handleplan/mål for anvendelse af LP modellen)
- **Forældrene er en ressource, som inddrages så tidligt som muligt bl.a. via det tætte skole/hjemsamarbejde:** det skal sikres ved tidlig inddragelse, samt gennem arbejde med forælderrollen, at forældrene kommer til at føle/ føler medansvar for at skabe inkluderende fællesskaber for børnene. Dette understøttes bl.a. gennem det forpligtende samarbejde mellem Skole, SFO og forældre. : (se handleplan for inklusion samt handleplan/mål for anvendelse af LP modellen)
- **Børn skal opleve, at de er en del af fællesskabet:** På Krogårdskolen er det en mærkesag, at alle elever trives og oplever anerkendelse, samt at de er en del af fællesskabet (jf. Krogårdskolens Værdigrundlag samt trivselshandleplan)
- **Ressourcetildeling:** De ressourcer Krogårdskolen får tildelt til den enkelte elev, kan understøtte denne i såvel den faglige udvikling som i den sociale kontekst. Det vil ofte betyde, at alle kan profitere af de tildelte ressourcer.



- **Kompetenceudvikling af Krogårdskolens pædagogiske personale:**

Intentionen er såvel fra Greve Kommunes side som fra Krogårdskolens side at ville sikre det pædagogiske personales kompetenceudvikling således, at alle gives de fornødne forudsætninger for at kunne varetage inklusionsopgaven.

I skoleåret 2011 - 2012 er kompetenceudviklingen af det pædagogiske personale tilrettelagt som følger:

- Deltagelse i uge 36,37 og 38 i Greve Kommunes inklusionskurser (uge kurser)
- Uge 40 og fremadrettet: Arbejdet med LP modellen iværksættes (3-årigt forløb i samarbejde med Ålborg Universitet) Læs mere herom på www.LP-modellen.dk

Evaluering af de iværksatte tiltag fortages både løbende og årligt.

Vedtaget, d.29/9 2011

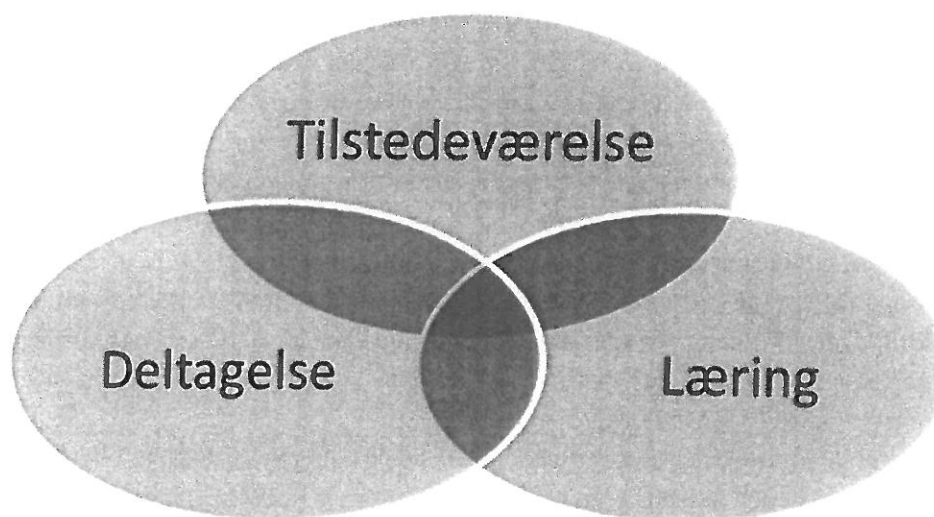


GULDBORGSUND

NORDBYSKOLEN

Princip for inklusion på Nordbyskolen

Med udgangspunkt i Guldborgsund Kommunes princip for inklusion, vil Nordbyskolen i en vedvarende proces øge mulighederne for tilstedeværelse, oplevelse af fællesskab, aktiv deltagelse og højt læringsmæssigt udbytte for alle elever.



Processen er dynamisk, da alle elever opleves som specielle. Der tages særligt hensyn til de elever, som er i faregruppen for marginalisering, eksklusion og lavt fagligt udbytte.

Tilstedeværelse: Betyder at flest af mulige elever har deres fysiske tilstedeværelse på skolen, frem for i specialtilbud.

Deltagelse: Betyder at alle elever føler sig værdifulde i skolens faglige og sociale fællesskab.

Læring: Betyder at alle elever lærer mest muligt, både fagligt og socialt, i forhold til deres evner.

I praksis arbejder Nordbyskolen med en anerkendende tilgang til eleverne, hvor de ressourcer den enkelte elev besidder, både i faglige og sociale relationer, er betydningsbærende.

Inklusionsprincippet er et fælles eje for alle tilknyttede til skolen. Alle er ansvarlige, så derfor forventes det at lederes, læreres, elevs og forældres handlinger vil kunne afspejles i inklusionsprincippet.

Vedtaget i skolebestyrelsen d. 23. marts 2011.

HOLMAGER SKOLEN

Princip for inklusion

Grundlaget for inklusionsarbejdet på Holmeagerskolen er:

- skolens arbejdsgrundlag, herunder skolens formål; "at skabe fagligt velfunderede, selvstændige, kreative og engagerede mennesker med højt selvværd og veludviklede sociale kompetencer, således at de aktivt kan indgå i morgendagens samfund."
- Derudover danner kommunens skolepolitik, en naturlig platform for forståelse af inklusion og arbejdet på skolen.
- Skolens trivselspolitik

Formålet med inklusionsarbejdet er, at sikre alle børn og unge mulighed for at indgå i et anerkendende og udviklende fællesskab, stadig med udgangspunkt i skolens formål.

Arbejdet med inklusion inddeles i tre prioriterede indsatsområder:

1. Den forebyggende inklusionsindsats – skolen arbejder aktivt med at bygge sociale og personlige bånd mellem eleverne i klassen og på tværs af klasserne. Gennem sociale aktiviteter som; legegrupper; stævner; lejrskoler; forældre arrangementer; skolefest mv. knytter børn og familier bånd, lærer hinanden at kende således at børnene kan føle sig anerkendt i et trygt miljø. Lærerteamene tilbydes supervision tre gange årligt således de kan få hjælp til aktuelle udfordringer, eller styrke den forebyggende indsats.
2. Brugen af interne ressourcer – skolen har selv mulighed for at håndtere eventuelle inklusionsudfordringer. AKT teamet og special undervisningen kan bidrage til løsninger på faglige, sociale og personlige problematikker. Herefter kan problemstillinger tages til dialogudvalget, hvorefter eksterne ressourcer kan inddrages.
3. Brugen af eksterne ressourcer. Hvis hverken den forebyggende indsats, eller brugen af interne ressourcer giver den ønskede effekt indkaldes eksterne ressourcer. Både særlige fag personer (specialundervisningskonsulent, læserkonsulenter, to-sprogs konsulenter) kan indkaldes til supervision, eller direkte støtte men også kommunens centrale indstillingsudvalg (Cvi) kan søges om ekstra timer til inklusionsfremmende støttefunktioner.

Forventninger

For at lykkes med inklusionen vil det være en grundforudsætning at alle omkring barnet er åbne og tillidsfulde. Derudover stilles der nogle krav og forventninger til børn og voksne omkring det inkluderende barn.

Lærerne, er dem der skal igangsætte inklusionsprocesser i klasserne. Det skal de gøre i planlægningen, udførelsen og i evalueringen af undervisningen, samt i teamsamarbejdet. Derudover skal de tilkalde interne ressourcer i rette tid, således at hjælpen gives. I disse tilfælde informerer lærerteamet i klassen, om den særlige indsats.

Eleverne, alle har et ansvar for at inkludere – også børnene. Børnene skal bevidstgøres om ansvaret for at acceptere og anerkende dem der er anderledes, som det beskrives i skolens arbejdsgrundlag.

Forældrene, inddrages i samarbejdet omkring barnet, både inklusionsforældrene og forældrene til klassens øvrige børn. Det forventes desuden at den aktuelle familie aktivt går ind i samarbejdet og deltager i relevante møder og tillader skolen at få adgang til relevante papirer fra tredjepart, eks. psykolog, børnepsykiatrisk afdeling.

Skolen, skal tilvejebringe de tilgængelige ressourcer for inklusion. Særligt med henblik på, at søge støtteforanstaltninger, supervision, brug af interne og eksterne resourcepersoner. Skolens ledelse samarbejder med lærerteamet, og resource teamene om anskaffelse af eksterne ressourcer.

Eksklusion

Når det forebyggende arbejde, de interne og eksterne ressourcer ikke fører til den ønskede progression, er eksklusion den sidste mulighed. Skolen har i den løbende dialog fremlagt muligheden for forældrene og en ansøgning til et andet skoletilbud udarbejdes.

Principper for inklusion 2013

Med udgangspunkt i Gribskov Kommunes inklusionsstrategi vil Nordstjerneskolens arbejde efter inklusionspolitik med motivation, fællesskab, respekt m.m.

I praksis arbejder vi med anerkendende tilgang til eleverne, hvor de ressourcer den enkelte elev besidder, både i faglige og sociale relationer, er betydningsbærende.

Inklusionsprincippet er et fælles eje for alle tilknyttede til skolen. Alle er ansvarlige og kan profitere af inklusionen, så derfor forventes det at lederes, medarbejderes, elevs og forældres handlinger vil kunne afspejles i inklusionsprincippet.

Lokaludvalg og Skolebestyrelse marts 2013

PARKVEJENS SKOLE

Formandsberetning maj 2013



Indledning:

Skolebestyrelsens skal i henhold til folkeskoleloven § 44, stk. 4, hvert år afgive beretning. Vi har i år valgt udelukkende at lave en skriftlig årsberetning, da der ikke har været tid eller anledning til at indkalde forældregruppen til et samlet møde. Beretningen vil blive derfor lagt på forsiden af forældreIntra.

Bestyrelsen består af:

Formand: Trine Mulvad

Næstformand: Pernille Helbo

Øvrige medlemmer: Dorte Kjeldahl, Trine Hvid Jensen, Birthe Jensen, Lene Hedegaard Rasmussen og Peter Zastrow.

Medarbejder repræsentanter: Anne Lise Rasmussen og Dorte Halberg.

Elevrådsformand: Ida Skibsted Cramer.

Elevrådsnæstformand: Søren Thomsen.

Sekretær: Skoleleder Keld Rask.

1. KL's Lockout af lærerne

Dette skoleår vil sandsynligvis blive husket for den meget lange "påskeferie".

KL valgte at lockoute alle overenskomstansatte lærere i Danmark i 4 uger fra tirsdag den 2. april til mandag den 29. april. Parkvejens Skole havde i perioden kun pædagoger, en gruppe tjenestemænd samt det administrative personale tilbage på skolen.

I maj måned har skolen arbejdet hård på at få 9. klasserne parate til deres afgangsprøver. Resten af skolens elever får de mistede timer i løbet af skoleåret 2013/14.

De penge, som skolen sparede på lærerlønninger under lockouten, tilfaldt ikke automatisk skolen. Alle skolebestyrelsesformændene sendte en henstilling til økonomiudvalget med en henstilling om, at midlerne skulle forblive decentralt på skolerne. Dette blev imødekommet af ØK og byrådet. Skolen må efter lockoute påregne ekstra udgifter til overarbejde for at kunne indhente forsømt arbejde.

2. Inklusion

Det er en del af regeringsgrundlaget, at vi skal have en folkeskole, hvor færre elever modtager specialundervisning og flere inkluderes i den almindelige undervisning med de nødvendige støtteforanstaltninger og faglige udfordringer. Vi står her overfor en stor opgave i folkeskolen.

Bestyrelsen har udtrykt bekymring for de børn, der skal inkluderes, men også for om de faglige niveau vil falde, samt om de økonomiske ressourcer er store nok. Der har også været kritik af ordvalget 'Inklusion' – da kritiske spørgsmål om inklusion kan indikere, at man går ind for eksklusion. Vi arbejder mod at alle børn skal indgå i "folkeskolens ællesskaber".

BUK inviterede til dialogmøde om inklusion med elevråd, skolebestyrelserne og skolelederne den 6. marts 2013. Kommunens skolebestyrelser skulle fremlægge et fælles oplæg, og for at være godt forberedte samledes alle skolebestyrelser i januar og formulerede overskrifter og spørgsmål, som vi kunne fremlægge samlet:

Oplægget indeholdt følgende punkter:

- Holdninger og værdier
- Kultur og fællesskab
- Lærernes og pædagogernes faglighed
- Balance i udviklingen af børnenes sociale og faglige færdigheder
- Kommunikation og åbenhed

Vores hovedbudskab var, at inklusion IKKE må være en spareøvelse fra politikernes side, samt at lærerne og pædagogerne skal have de faglige kompetencer til at kunne inkludere børn med særlige behov i klassen. Det kræver, at der bliver sat de nødvendige ressourcer af til efteruddannelse.

Elevernes fællesråd fremlagde også et samlet oplæg om elevernes syn på inklusion. Det var Parkvejens skoles elevrådsformand Ida Skibsted Cramer, som præsenterede elevernes holdning til inklusion.



3. Strategien for Fremtidens folkeskole

Der er nedsat to arbejdsgrupper i bestyrelsen, som arbejder med principperne bag:

- En skole i balance, herunder tilrettelæggelsen af en dagligdag, hvor skoledagen er længere. Pernille Helboe og Dorthe Kjeldahl deltager fra bestyrelsen.
- Udviklingen af udskolingen, herunder projektorienteret undervisning. Peter Zastrow, Trine Hvid Jensen og Trine Mulvad deltager fra bestyrelsen.

Arbejdsgrupperne arbejder sideløbende med en faglig-pædagogisk gruppe.

4. Kvalitetsrapport 2011/12

Kvalitetsrapporten er et værktøj, som skal sikre systematisk dokumentation og samarbejde mellem lokale politikere, forvaltning og skoler om evaluering og udvikling af kvaliteten i folkeskolen. Den skal udarbejdes årligt.

Bestyrelsen havde blandt andet følgende bemærkninger til rapporten:

- Det er en stor force for skolevæsenet i odder, at skoleeleverne og skolebestyrelser blev inddraget i en tydelig demokratisk proces omkring udarbejdelsen af skolestrategien 2012-16.
- Vi ser frem til at der igen tilfalder midler til efteruddannelse af lærerne.
- I forhold til ressourcetildelingsmodellen gør vi opmærksom på, at selvom der visiteres færre børn til specialtilbud, betyder det ikke, at der er færre elever med problemer, men kun at de ikke visiteres. Området kræver stadig opmærksomhed og skal følges tæt. Der bør derfor fortsat være fokus på og ressourcer afsat til diplom-moduler i social inklusion.
- Der skal tilføres så mange ressourcer til skoleområdet, så alle skoler i kommunen som minimum kan tilbyde vejledende timetal – med fornuftige pauser til børnene, hvor de kan nå at spise i ro og orden OG komme ud og lege.
- Skolebestyrelsen er som udgangspunkt meget positive over for indførslen af iPads, og vi glæder os over den udvikling, der er fulgt med. Vi har løbende til møderne diskuteret forskellige problematikker og bekymringer i forhold til ændrede legemønstre og social adfærd hos børn samt forældres frustrationer over samme.

5. Bestyrelsens årlige temadag

Temadagen blev afholdt hos Keld Rask lørdag den 19. januar 2013

Temaet for dagen var skole/hjemsamarbejdet, og følgende punkter blev behandlet:

- Trivselsorganisation, hvor form og indhold blev diskuteret. Vi valgte, at vi ikke vil have en yderligere organisation mellem bestyrelsen og forældregruppen. Derimod vedtog vi, at klasseforældrerådet og klasselærerens rolle skulle være tydeligere.
- Forventninger mellem skole og hjem, hvor betydningen af dialog og forventningsafstemning blev fremhævet samt lærernes vigtige rolle.

- Inklusion og forældresamarbejde, hvor blandt andet betydningen af bæredygtige fællesskaber blev pointeret, samt hvor vigtig dialog og oplysning er for, at inklusionen kan lykkes.
- Der var to orienteringspunkter: En skole i balance, som knytter sig til indskolingen og udviklingen af udskolingen.

6. Landsmøde for Skole og forældre

Landsmødet løb af stablen i november 2012, og Pernille Helbo og Trine Mulvad deltog.

Det vigtigste foredrag var "Inklusion – den vanskelige balance mellem faglighed, indsats, etik og økonomi" af Per B. Christensen, direktør i Næstved Kommune og tidl. formand for Børne- og Kulturchefforeningen m.v.

Jeg hæftede mig ved, at kommunen havde vægtet udviklingen af alle elevers sociale kompetencer, dialogen med forældrene, kompetenceudvikling hos lærerne og udviklingen af en 'værktøjs-kasse' som lærerne kunne bruge til opgaven. En anden pointe var at det til stadighed var en udfordring at holde fokus på det enkelte barns behov frem for at skelne til økonomien.

7. Parkvejens skoles fælleskultur



Der er nedsat en arbejdsgruppe, som arbejder med at opdatere hæftet, som indeholder en beskrivelse af skolens Fælleskultur.

Lene Hedegaard Rasmussen og Birthe Jensen deltager fra bestyrelsen.